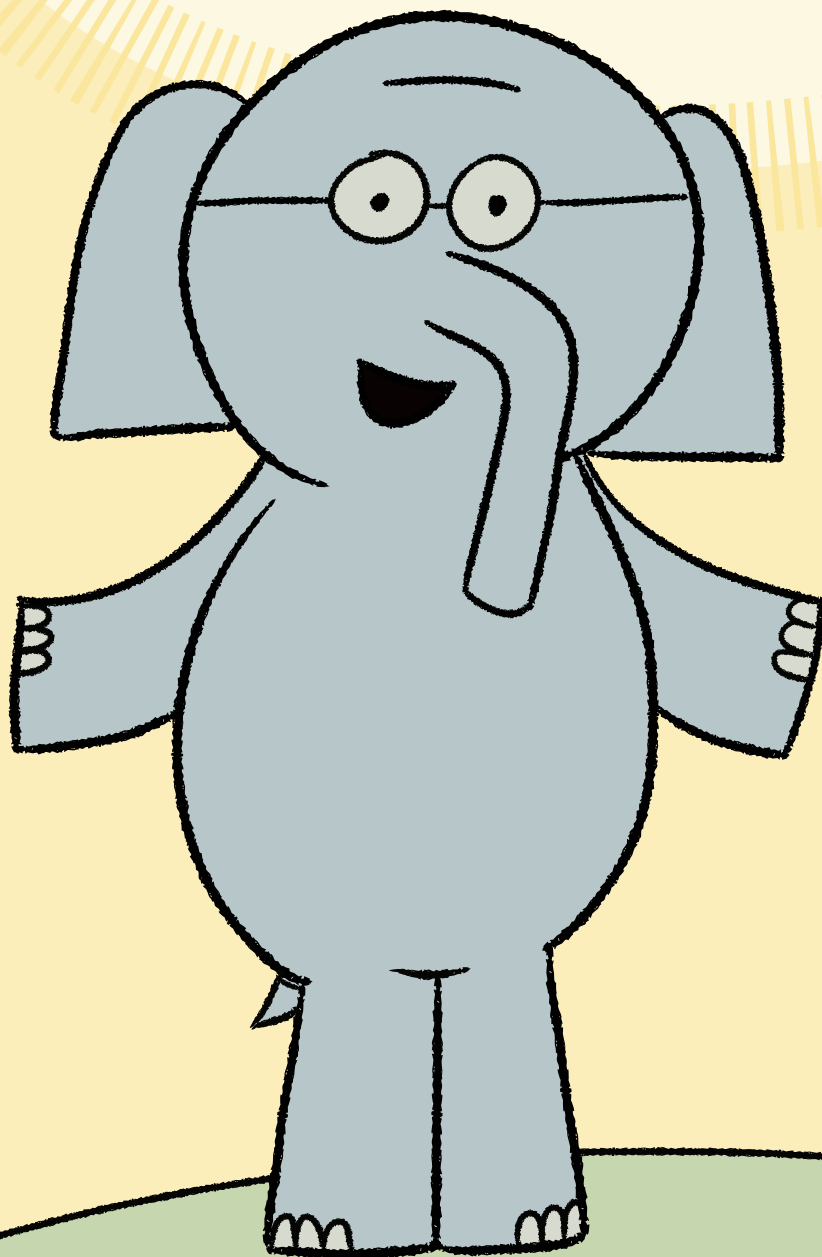
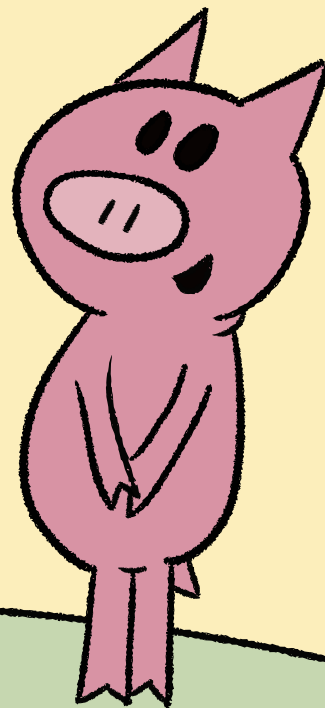


Le monde

D'ÉLÉPHANT ET ROSIE



Bienvenue!



Guide pédagogique pour les livres
Éléphant et Rosie de **Mo Willems**

ENTREVUE AVEC MO WILLEMS



Photo: Mary Umans

Q : *Qu'est-ce qui vous a incité à créer des livres pour les premiers lecteurs en plus de vos albums illustrés?*

R : J'ai entendu quelques auteurs dire : « Les albums illustrés sont difficiles, mais les livres pour les premiers lecteurs sont les plus difficiles. » Alors, j'ai voulu tenter ma chance.

Les albums illustrés n'ont pas de véritables contraintes langagières; ils intéressent tellement les jeunes enfants que quand ces derniers sont prêts pour des « lectures faciles », elles peuvent sembler ennuyeuses par comparaison.

Mon objectif principal était donc de créer des histoires aussi amusantes et intéressantes que possible, même si les livres étaient destinés à des premiers lecteurs.

Q : *Est-ce que vos illustrations sont plus simples dans les livres *Éléphant et Rosie* que dans vos albums illustrés?*

R : Plus le dessin est simple, plus il doit être expressif. L'idée est de se concentrer sur les mots et sur le langage corporel des personnages. Tout le reste est superflu.

Quand j'ai conçu les personnages d'*Éléphant et Rosie*, j'avais à l'esprit des concepts d'animation plutôt que d'illustrations. La structure des images consiste en des cercles qui s'entrecroisent; cela me permet d'étirer et de comprimer ces images plus facilement que celles des livres *Pigeon* ou *Edwina the Dinosaur*, par exemple.

Cette technique allait me permettre de faire accomplir des tas de choses à mes personnages.

Q : *Comment avez-vous décidé quel animal posséderait quel trait de caractère (optimiste ou pessimiste, aventurier ou prudent)?*

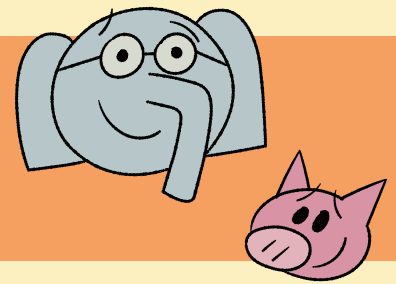
R : Les personnages déterminent leur identité. J'en ai simplement fait plusieurs esquisses jusqu'à ce que leur personnalité se révèle.

Q : *Quelle est l'importance du thème de l'amitié chez les jeunes lecteurs?*

R : L'amitié n'est pas seulement un enjeu pour les enfants; c'est un enjeu pour tous les gens. Comme les enfants sont des gens, ce thème semblait approprié pour écrire quelques histoires rigolotes.

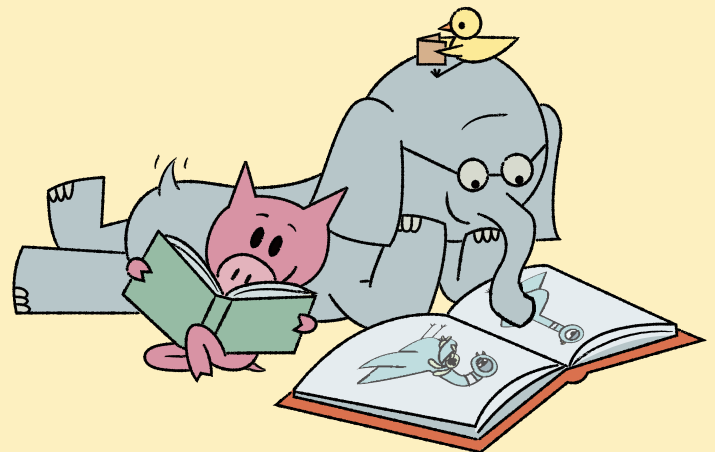


LES LIVRES ÉLÉPHANT ET ROSIE

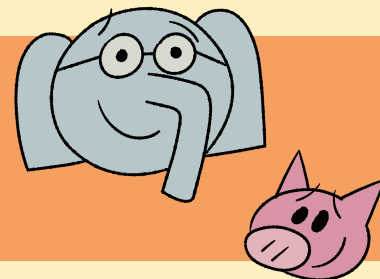


Mo Willems parle d'amitié dans les neuf charmants livres suivants pour premiers lecteurs :

- ***Aujourd'hui, je vole!*** Ce livre présente les personnages avec humour. Rosie a décidé de voler, mais Gérald sait très bien que c'est impossible. À moins que...
- Dans ***Mon ami est triste***, Gérald est déprimé. Rosie est déterminée à lui remonter le moral, alors elle se déguise en cowboy, en clown et même en robot! Que faut-il faire pour rendre heureux un éléphant triste? La réponse fera sourire le plus pessimiste des éléphants!
- Dans ***Tu as un oiseau sur la tête!*** Gérald découvre qu'avoir deux oiseaux sur la tête est pire que d'en avoir un seul!
- Dans ***Veux-tu jouer dehors?*** Rosie est impatiente d'aller jouer dehors. La pluie viendra-t-elle tout gâcher?
- Dans ***Nous sommes dans un livre!*** Gérald et Rosie découvrent les joies d'être les héros d'une histoire. Mais qu'arrive-t-il lorsque celle-ci se termine?
- Dans ***Aïe! Ma trompe!*** Gérald explique longuement à Rosie comment il s'est cassé la trompe. Rosie aura-t-elle sa propre longue histoire à raconter?
- Dans ***Partons en balade!*** Gérald et Rosie veulent prendre la route! Mais même les projets les mieux préparés peuvent tourner mal.
- Dans ***Quelqu'un a pris mon ballon!*** Rosie est triste parce qu'un grand lui a pris son ballon! Gérald est grand lui aussi, mais sera-t-il suffisamment grand pour aider sa meilleure amie?
- Dans ***Pas facile d'attendre!*** Rosie a une surprise pour Gérald. Une grande surprise! Gérald sera-t-il capable d'attendre?



COMMENT UTILISER LES LIVRES ÉLÉPHANT ET ROSIE EN CLASSE



L'ÉTUDE DES TRAITS DE CARACTÈRE

L'étude des traits de caractère permet aux enfants de distinguer le bien du mal. Les livres *Éléphant et Rosie* offrent une façon intuitive d'enseigner des leçons importantes à l'aide des expériences et des choix des deux personnages qui démontrent le comportement souhaité. Pour chaque trait de caractère, prenez l'un des livres *Éléphant et Rosie* suggérés à la page 3 et demandez aux élèves de réfléchir aux choix que les personnages ont faits afin de déterminer si leurs actions et leur comportement sont à encourager.

ENSEIGNER LE RESPECT

Suivre la règle d'or : faire preuve de respect • tolérer les différences • avoir de bonnes manières, ne pas dire de gros mots • prendre en compte les sentiments des autres • ne pas menacer, frapper ou blesser quelqu'un • gérer pacifiquement la colère, les insultes et les désaccords

Avant de lire le livre, expliquez ce que signifie être respectueux envers les autres. Discutez des qualités que l'on doit posséder pour faire preuve de respect et créez une liste avec les élèves.

Lisez à haute voix *Aujourd'hui, je vole!* Après la lecture, demandez aux élèves s'ils pensent que Gérald a respecté le rêve de Rosie qui souhaitait voler. Demandez-leur de retourner à la liste de qualités et de décrire comment le comportement de Gérald montre qu'il respecte les rêves de son amie.

Pour aller plus loin : Distribuez une feuille de papier grand format divisée en plusieurs vignettes aux élèves et demandez-leur de créer une histoire originale mettant en scène deux amis. Ils doivent s'assurer que leurs personnages font preuve de respect mutuel.

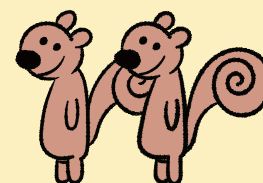
ENSEIGNER L'ÉQUITÉ

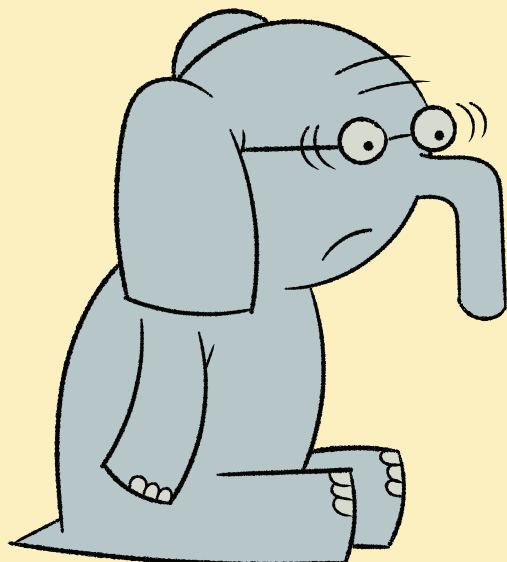
Être bon joueur • faire quelque chose à tour de rôle et partager • avoir l'esprit ouvert • écouter les autres • ne pas profiter des autres • ne pas accuser les autres à tort

Avant de lire *Quelqu'un a pris mon ballon!* avec les élèves, demandez-leur de définir l'intimidation et de décrire une brute. Dressez une liste des traits de caractère de cette personne. Ensuite, lisez le livre. Après, retournez à votre liste de traits de caractère et voyez si certaines définitions ne s'appliquent plus; assurez-vous de signaler les généralisations liées uniquement à l'apparence et à la taille.

Demandez aux enfants :

- Qu'est-ce que cela veut dire être juste et équitable?
- Pourquoi doit-on partager avec les autres et faire des choses à tour de rôle?
- Pourquoi ne doit-on pas faire de suppositions basées sur l'apparence des autres?
- Pourquoi est-ce que la baleine est triste? Que voulait-elle vraiment?





ENSEIGNER LA BIENVEILLANCE ET LA COMPASSION

Être gentil • être compatissant et montrer qu'on se préoccupe des autres • exprimer de la gratitude • pardonner • aider les gens

Avant de lire l'histoire *Mon ami est triste*, expliquez ce que signifie être un ami bienveillant. Demandez aux élèves comment ils peuvent montrer à leurs amis qu'ils comptent pour eux. Faites une liste de toutes les façons de faire preuve de gentillesse et de compassion envers les autres.

Ensuite, montrez le livre *Mon ami est triste* et lisez le titre. Demandez aux élèves de prédire les raisons pour lesquelles Gérald ou Rosie peuvent être tristes. Après la lecture du livre, demandez aux enfants de réfléchir à la raison pour laquelle Gérald est triste. Qu'est-ce que cela révèle sur sa personnalité?

Pour aller plus loin : Après avoir parlé de différentes façons d'exprimer la compassion, proposez aux élèves de créer des cartes de bon rétablissement que vous distribuerez dans un hôpital d'enfants ou de créer des dessins destinés à être exposés dans une maison de soins infirmiers.

ENSEIGNER LA LOYAUTÉ

Être honnête • ne pas tricher, voler ou tromper quelqu'un • être fiable : faire ce qu'on a promis de faire • avoir le courage de faire ce qui est bien • se forger une bonne réputation • être loyal : soutenir sa famille, ses amis et son pays

Avant de lire le livre, expliquez ce que signifie être loyal et digne de confiance. Utilisez des synonymes appropriés à l'âge des élèves.

Lisez ensuite le livre *Veux-tu jouer dehors?* Après la lecture, demandez aux élèves de faire une liste de toutes les façons dont Gérald a prouvé qu'il était un ami loyal.

Pour aller plus loin : Demandez aux élèves de penser à un ami honnête. Demandez-leur de raconter une situation passée qui démontre ce trait de caractère chez leur ami. Vous pouvez aussi leur demander de raconter une situation dans laquelle ils ont eux-mêmes fait preuve de loyauté.

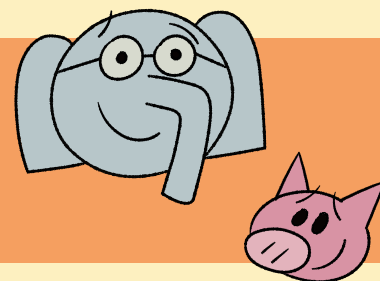
ENSEIGNER LE CIVISME

Contribuer à rendre meilleures l'école et la communauté • coopérer • prendre part aux affaires de la communauté • rester informé et voter • être un bon voisin • obéir aux lois et aux règlements • respecter l'autorité • protéger l'environnement

Pour finir cette étude des livres *Éléphant et Rosie*, demandez aux élèves de créer une déclaration collective énumérant tous les comportements qu'ils promettent d'adopter pour être de bons citoyens en classe et à l'école.



D'AUTRES ACTIVITÉS LIÉES AU PROGRAMME SCOLAIRE



Les activités suivantes peuvent être utilisées pour élargir l'apprentissage et créer des liens avec le programme dans les domaines suivants :

LECTURE

Analyser des textes pour trouver les éléments littéraires de base

ÉCRITURE

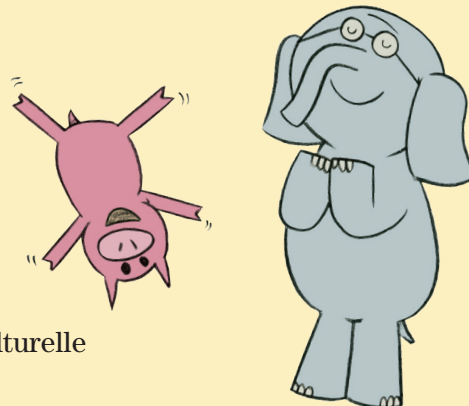
Types de textes et objectifs

SCIENCES

Astronomie

ÉTUDES SOCIALES ET GÉOGRAPHIE

Cartographie, sensibilisation culturelle

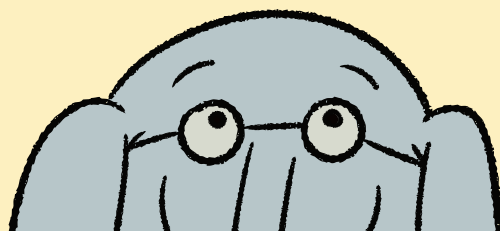


ÉCRITURE ET EXPRESSION ORALE :

Dans *Nous sommes dans un livre!* Gérald et Rosie sont ravis d'être dans un livre jusqu'à ce qu'ils découvrent que l'histoire va prendre fin; ils essaient alors de trouver des solutions créatives pour que la fin soit heureuse. Après avoir lu ce livre avec les élèves, abordez le concept du point de vue en tant qu'élément de l'histoire. Demandez-leur d'identifier le narrateur et l'importance de son rôle. Feuilletez d'autres livres *Éléphant et Rosie* et essayez de découvrir les « narrateurs ». Ensuite, demandez aux élèves de choisir l'un de leurs livres favoris de la série et de réécrire l'histoire en adoptant un point de vue différent. Demandez à des volontaires de partager leurs nouvelles versions.

SANTÉ :

Dans *Aïe! Ma trompe!* Rosie se blesse après avoir appris les circonstances de l'accident de Gérald. Demandez aux élèves s'ils ont déjà été victimes d'un accident grave. Discutez de leurs expériences. Lisez *Aïe! Ma trompe!* et donnez aux élèves l'occasion de mieux comprendre l'impact d'un handicap temporaire en leur fournissant des bandes, des attelles ou un simple bandana à enrouler autour d'un membre. Demandez-leur de sauter à cloche-pied, de faire des activités ou d'essayer de manger à l'aide d'une seule main. Ensuite, faites le bilan de cette expérience.



SCIENCES :

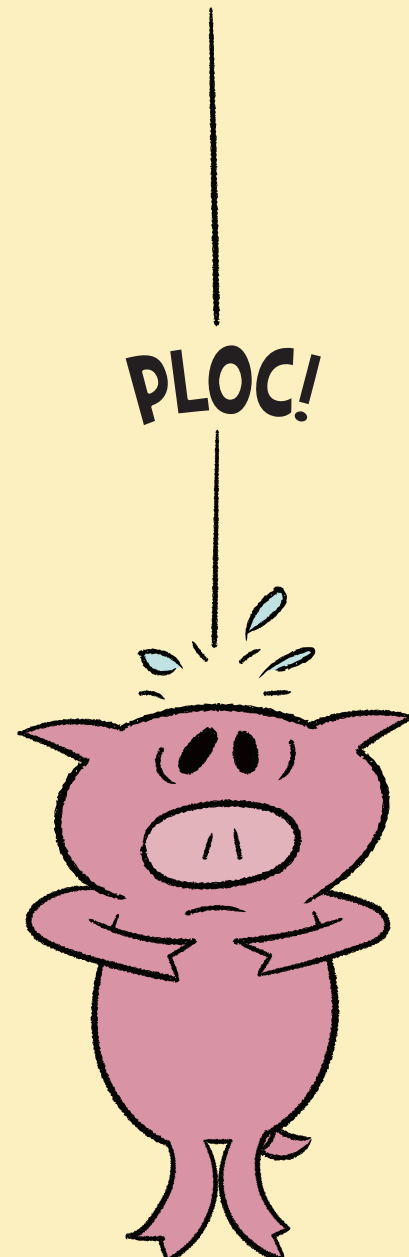
Dans *Pas facile d'attendre!* Rosie réserve une belle surprise à Gérald. Elle le fait patienter jusqu'à la nuit pour lui faire découvrir... un magnifique ciel étoilé! Aidez vos élèves à assimiler des bases d'astronomie (étoiles et constellations) à l'aide de ressources trouvées sur Internet.

Dans *Veux-tu jouer dehors?* la journée de Rosie est temporairement gâchée par la pluie. Encouragez les élèves à en apprendre davantage sur la météo en étudiant les tendances climatiques. Consultez les prévisions météo de la semaine à venir. Puis formez des groupes de deux et demandez aux élèves de lire un bulletin météo. Pour aller plus loin, vous pouvez les autoriser à porter des accessoires et des déguisements, et les filmer quand ils présentent leurs bulletins météo.

Dans le livre *Tu as un oiseau sur la tête!* Gérald doit endurer la présence d'une famille d'oiseaux qui a décidé de construire un nid sur sa tête. Demandez aux élèves d'étudier différents types d'oiseaux et leurs nids respectifs. Vérifiez qu'ils peuvent répondre aux questions suivantes : « Qui construit le nid? Dans quels endroits les oiseaux nichent-ils habituellement? Qui s'occupe surtout des œufs? » Après avoir recherché des informations de base, promenez-vous dans la nature avec vos élèves pour essayer de trouver des nids d'oiseaux. Quand vous retournez en classe, parlez de ce que vous avez appris sur les oiseaux et leurs nids.

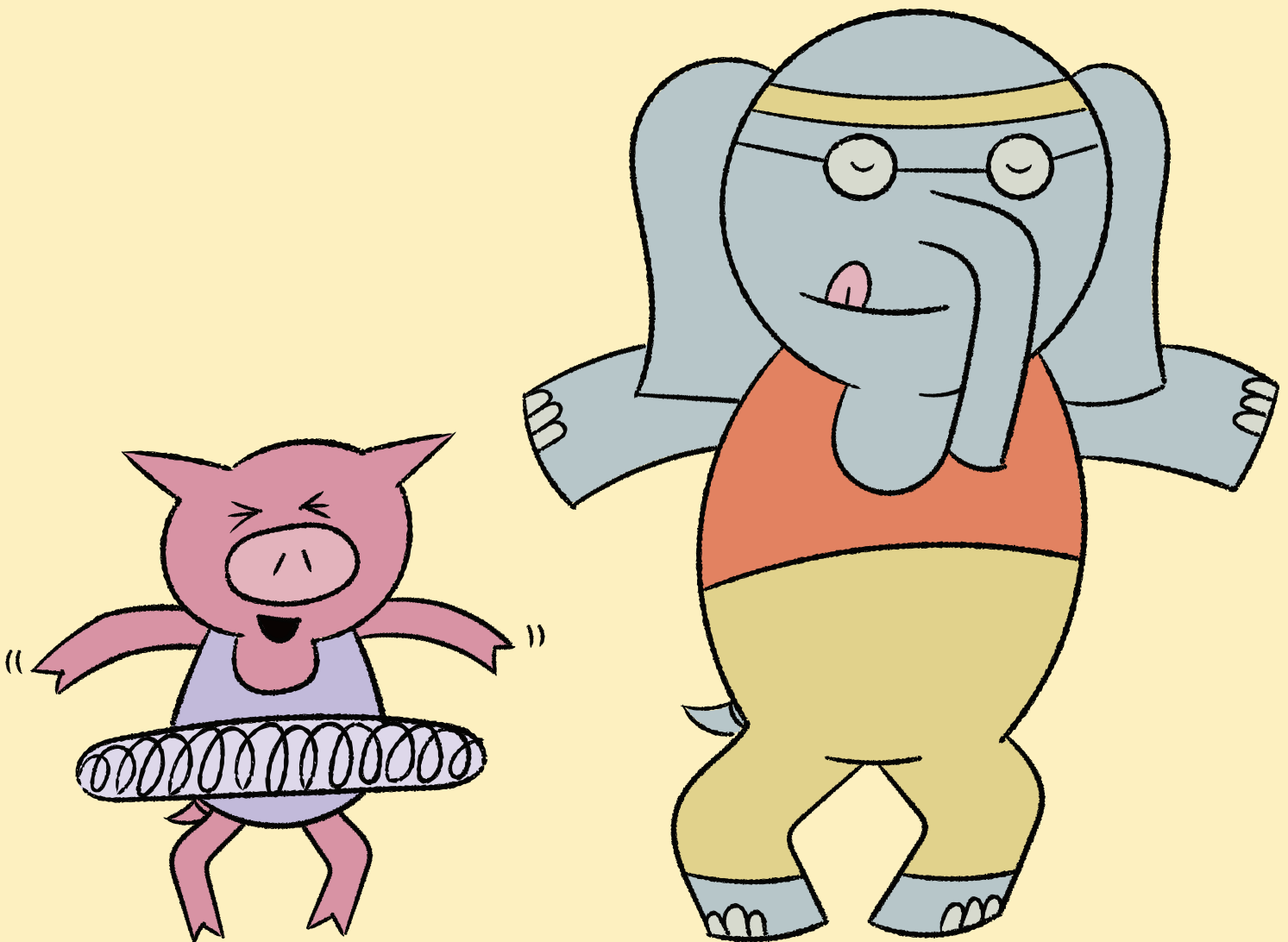
ÉTUDES SOCIALES ET GÉOGRAPHIE :

Dans *Partons en balade!* Gérald et Rosie planifient une grande aventure et vont chercher une carte pour se rendre à leur destination. Demandez aux élèves à quoi sert une carte. Montrez-leur les quatre points cardinaux (nord, sud, est, ouest) et apprenez-leur à situer quelques lieux sur une carte. Des ressources sont disponibles sur Internet.



AUTRES RESSOURCES LANGAGIÈRES ET FEUILLES DE TRAVAIL REPRODUCTIBLES

Les livres *Éléphant et Rosie* permettent d'aborder de façon amusante les fondements de l'analyse littéraire et l'étude des traits de caractère avec les jeunes élèves. Vous pouvez utiliser les feuilles de travail suivantes pour les guider.



REPRÉSENTATION SCHÉMATIQUE : QUI/VOULAIT QUOI/MAIS/ALORS

Objectif :

Aider les élèves à identifier les éléments littéraires de base ainsi que les points forts de l'intrigue d'une histoire *Éléphant et Rosie*.

Consignes :

Utilisez le tableau QVMA ci-dessous pour analyser une histoire bien connue (un conte de fées, par exemple). Après avoir vérifié qu'ils ont compris l'analyse, lisez-leur à haute voix un livre *Éléphant et Rosie* et demandez-leur de remplir le tableau ci-dessous sur les éléments littéraires importants et les points forts de l'intrigue.

QUI (Personnage)

VOULAIT QUOI? (But)

MAIS... (Problème)

ALORS... (Solution)

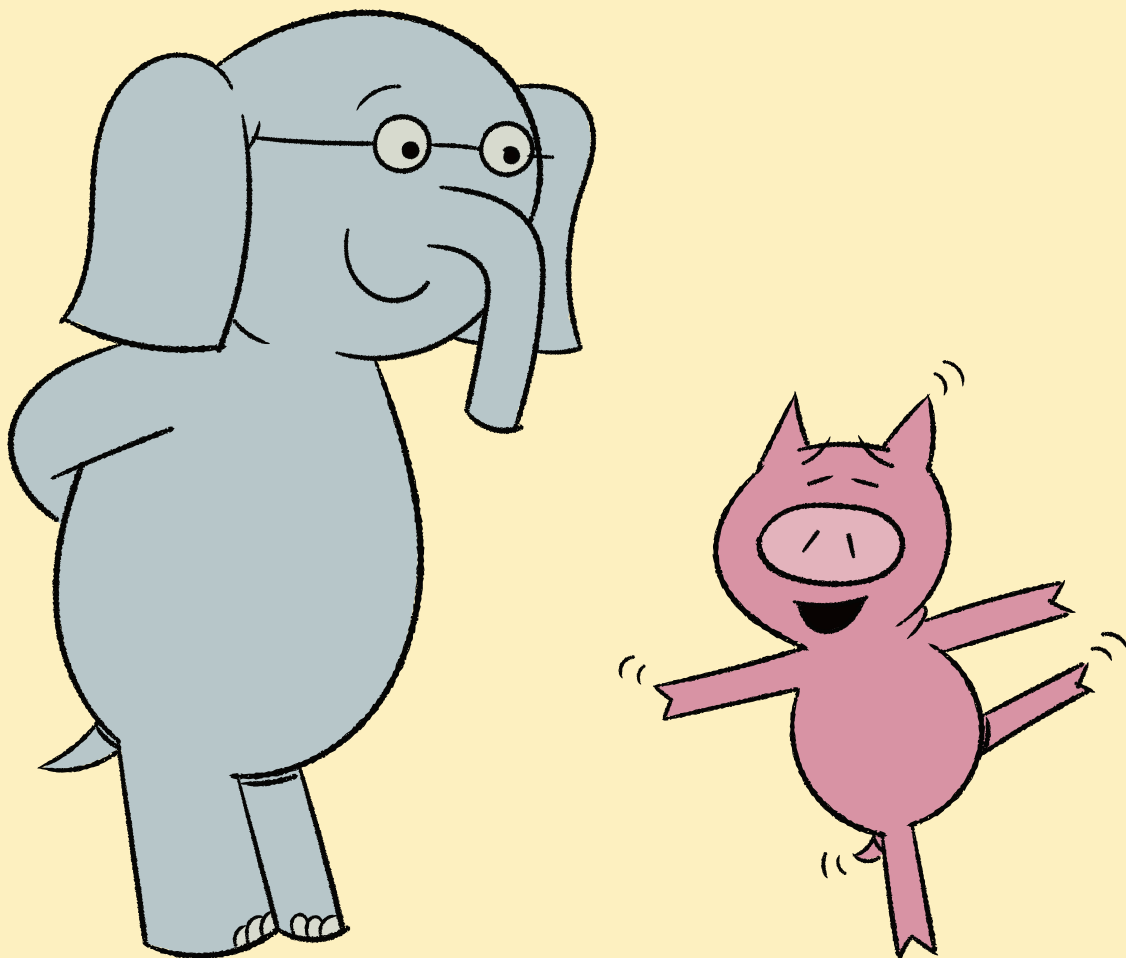
ACTIVITÉ AVANT LA LECTURE : PRÉDICTIONS ET IMPROVISATION

Objectif :

Confirmer et vérifier des prédictions sur le contenu des livres *Éléphant et Rosie* fondées sur les illustrations.

Consignes :

1. Formez des groupes de deux.
2. Distribuez aux groupes la photocopie d'une illustration provenant d'un livre de la série *Éléphant et Rosie*. Demandez aux groupes d'étudier l'image et de faire des prédictions concernant ce qui va arriver juste avant et juste après le moment illustré.
3. Demandez aux groupes d'imaginer et de jouer la scène qui précède et celle qui suit immédiatement la scène illustrée. Puis demandez aux groupes de se « figer » au milieu de la scène imitant l'action illustrée.
4. Après avoir vu toutes les saynètes, lisez un livre *Éléphant et Rosie* et demandez aux élèves d'explorer l'importance des illustrations. Comment l'histoire serait-elle différente sans les images? Qu'est-ce que les images ajoutent?



ACTIVITÉ APRÈS LA LECTURE : LIENS AVEC LE VÉCU!

Objectif :

Les élèves font des rapprochements entre des personnages ou des événements simples d'un livre *Éléphant et Rosie* et leur vécu.

Consignes :

Après avoir lu un livre *Éléphant et Rosie*, demandez aux élèves de remplir les cases de ce tableau.

Quand j'ai lu *Éléphant et Rosie*,
j'ai remarqué que...

Quand j'ai lu *Éléphant et Rosie*,
je me suis demandé si...

Descriptions sensorielles incluses
dans *Éléphant et Rosie*
(odorat, ouïe, toucher, vue, goût)

Cette histoire me rappelle...

ANALYSE DE L'HISTOIRE ÉLÉPHANT ET ROSIE

Objectif :

Les élèves montrent qu'ils savent trouver les éléments principaux d'une histoire *Éléphant et Rosie*.

Consignes :

Après avoir fait une leçon sur les éléments principaux d'une histoire, lisez un livre *Éléphant et Rosie* aux élèves et demandez-leur de remplir les bulles suivantes en s'intéressant à la situation initiale, aux personnages, aux problèmes (conflits), aux péripéties et à la situation finale.

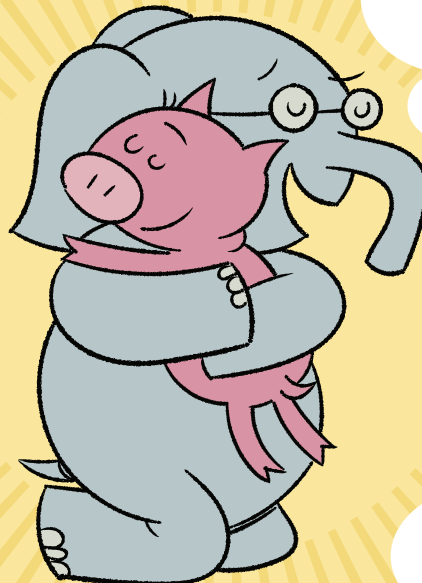
PROBLÈME

(Conflit)

Qu'est-ce qui n'allait pas?
Quel était le problème?

PERSONNAGES

Quels sont les personnages les plus importants de l'histoire?



SOLUTION

(Conclusion)

Comment ont-ils résolu le problème?

ÉVÉNEMENTS

(Péripéties)

Qu'est-il arrivé en premier?
Et ensuite? Et après?

AU THÉÂTRE : SPECTACLE DE MARIONNETTES!

Objectif :

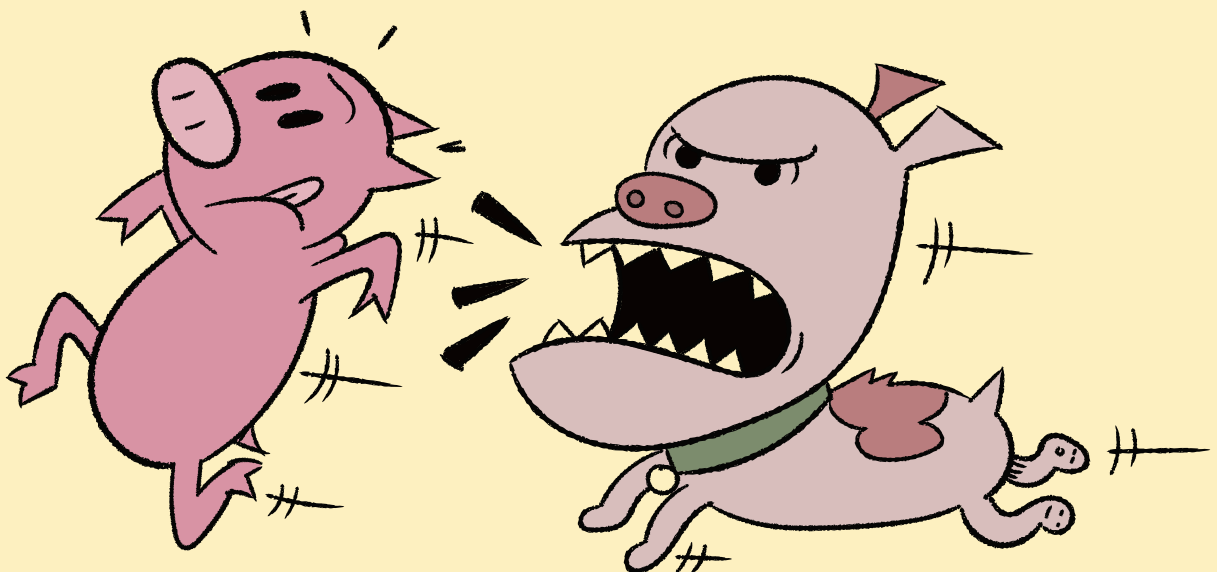
Prouver que l'on comprend le texte en racontant de nouveau l'histoire et en organisant les événements.

Consignes :

1. Demandez aux élèves de faire l'une des activités de prélecture ou de prédictions déjà mentionnées.
2. Lisez un livre *Éléphant et Rosie*. Puis demandez aux élèves de faire des observations sur les personnages, le décor, les problèmes et l'intrigue à l'aide d'un tableau QVMA ou d'un autre tableau fourni.
3. Pour améliorer la compréhension, prenez une histoire bien connue et rédigez ensemble un scénario de pièce de théâtre basé sur cette histoire. Ensuite, formez de petits groupes et demandez aux élèves de créer un scénario inédit basé sur un livre *Éléphant et Rosie*.
4. Donnez le temps aux élèves de préparer leur spectacle et répondez à leurs questions, le cas échéant.
5. Que le spectacle commence! Chaque groupe d'élèves présente sa pièce. Envisagez de filmer chaque groupe pour en faire profiter toute la classe.

Pour aller plus loin :

Demandez à chaque groupe de fabriquer des marionnettes avec des sacs en papier. Utilisez les modèles fournis pour élaborer les scénarios. Encouragez les élèves à fabriquer d'autres accessoires.

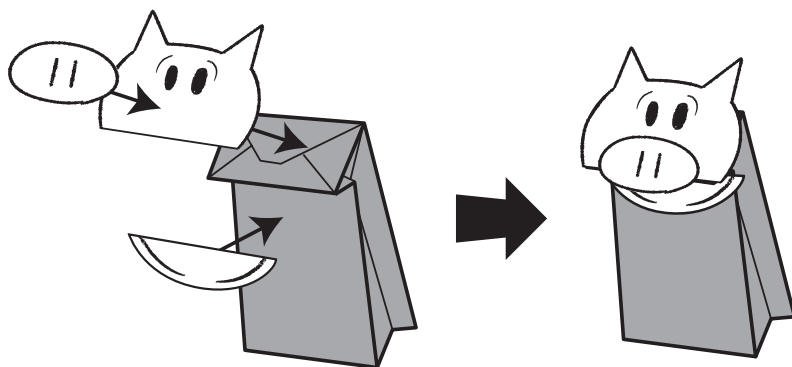


Fabriquez des marionnetes **ÉLÉPHANT ET ROSIE** avec des sacs en papier!

INSTRUCTIONS

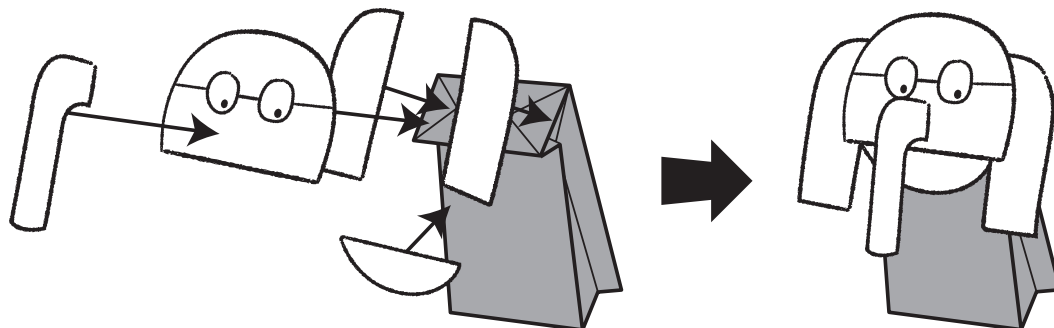
Marionnette **ROSIE!**

- 1 Imprime la page 2 sur du papier rose ou imprime-la sur du papier blanc et colorie Rosie en rose!
- 2 Découpe chaque pièce le long de la ligne pointillée.
- 3 Colle chaque pièce au bas d'un sac en papier brun : commence par la bouche, puis colle la tête et finis par le nez (voir l'illustration ci-dessous).

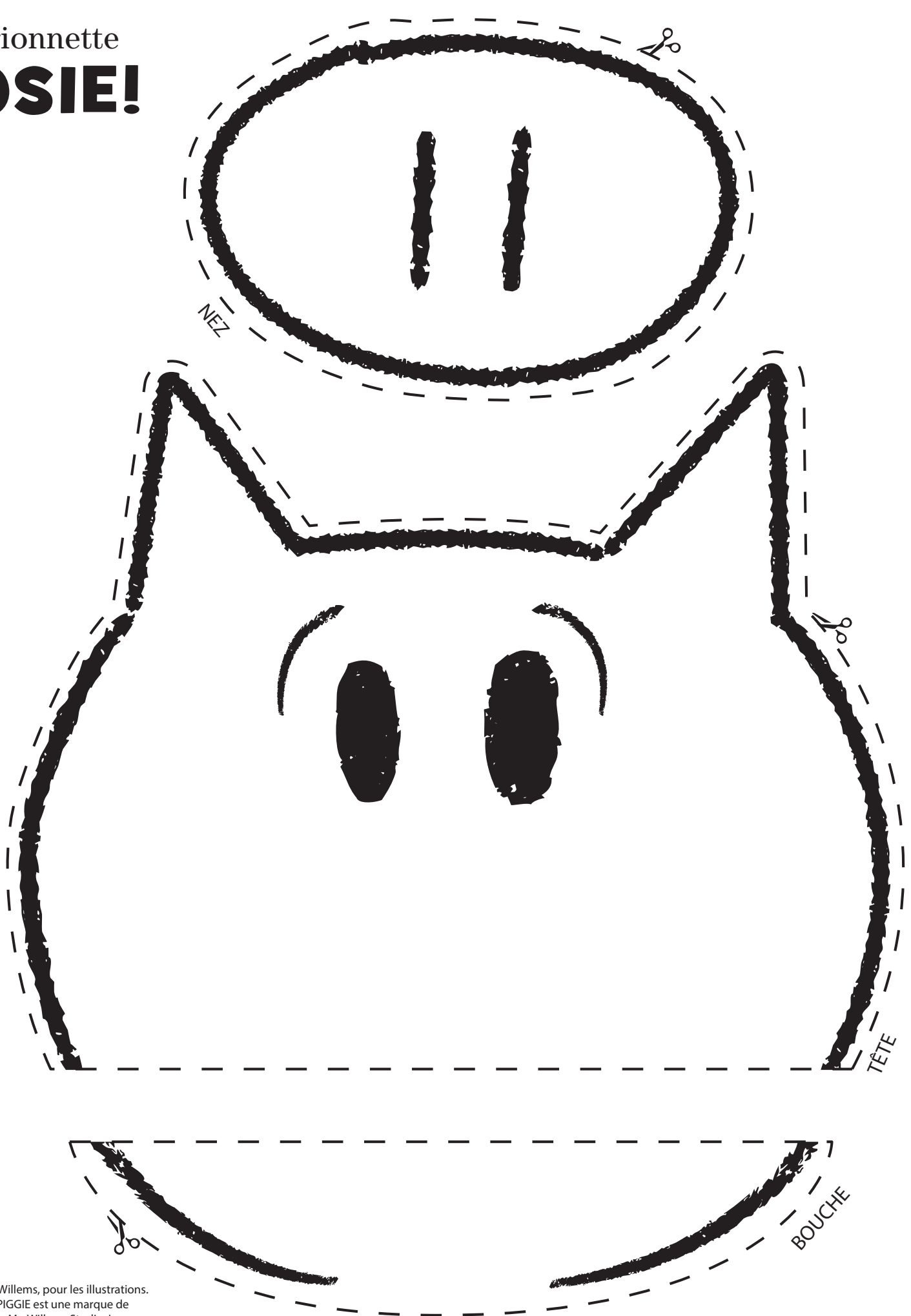


Marionnette **GÉRALD!**

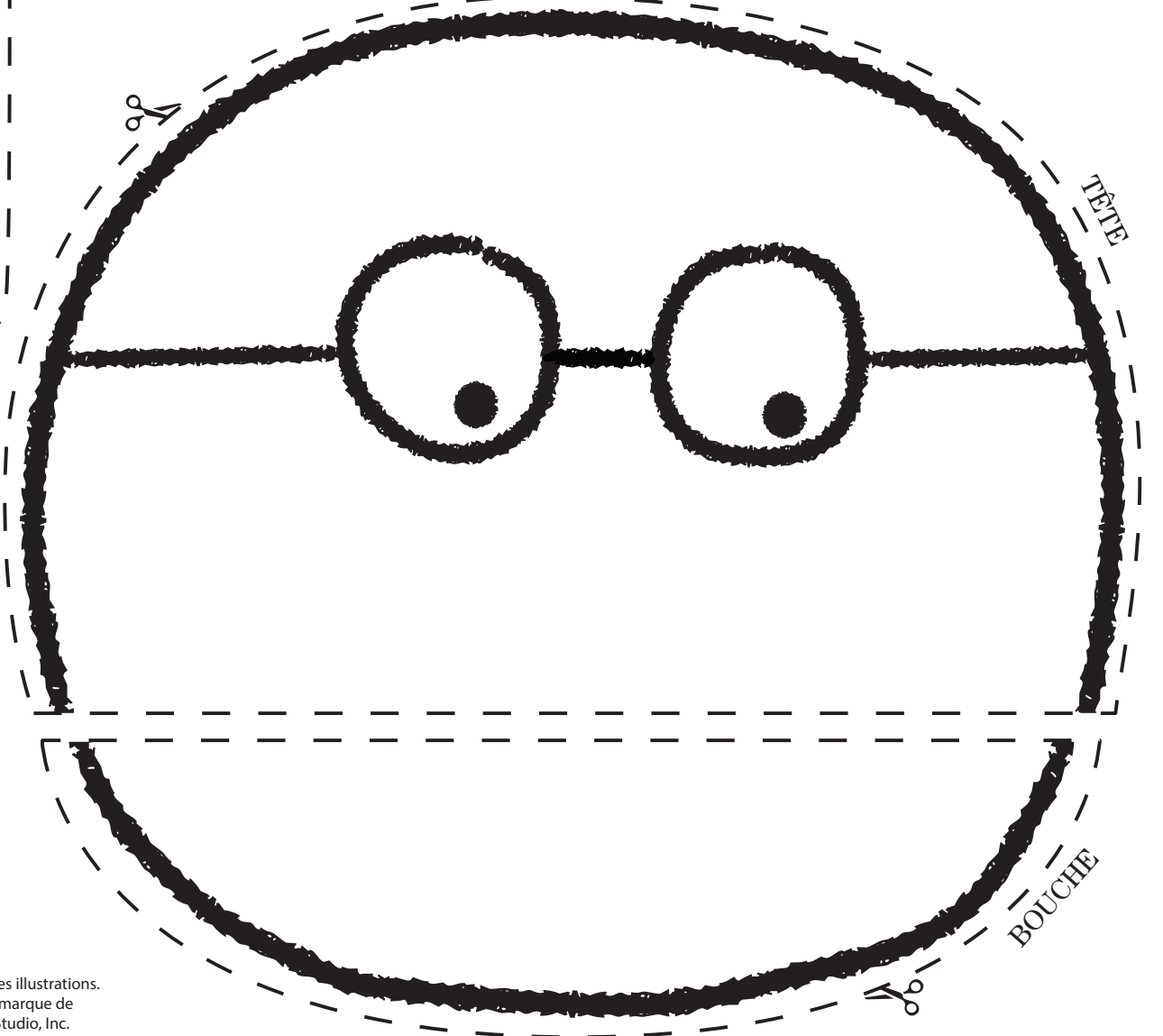
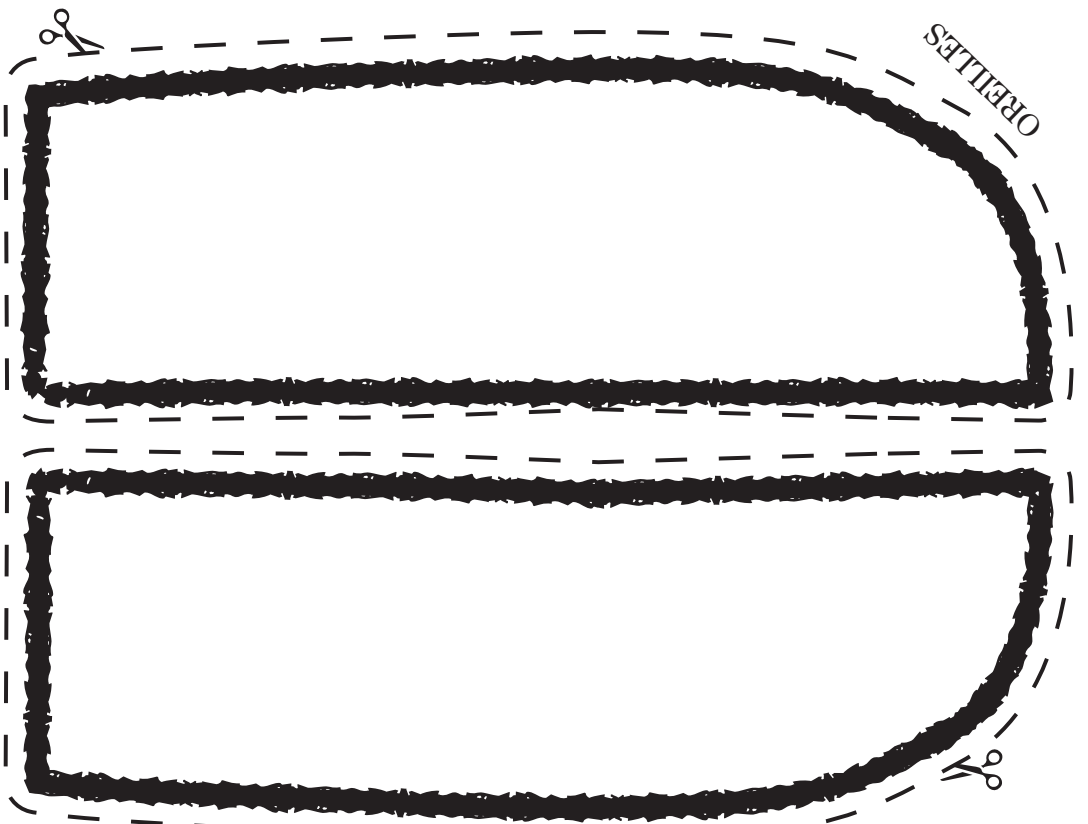
- 1 Imprime la page 3 sur du papier gris ou imprime-la sur du papier blanc et colorie Gérald en gris!
- 2 Découpe chaque pièce le long de la ligne pointillée.
- 3 Colle chaque pièce au bas d'un sac en papier brun : commence par la bouche, puis colle les oreilles et la tête, et finis par la trompe (voir l'illustration ci-dessous).



Marionnette **ROSIE!**



Marionnette
GÉRALD!





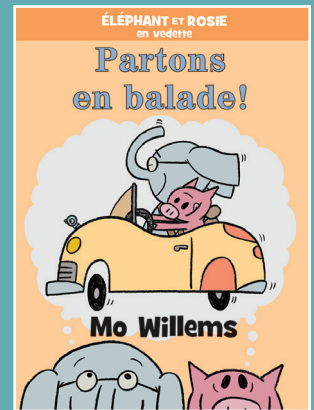
978-1-4431-6403-0
11,99 \$



978-1-4431-6404-7
11,99 \$



978-1-4431-6408-5
11,99 \$



978-1-4431-6409-2
11,99 \$



978-1-4431-6859-5
11,99 \$



978-1-4431-6875-5
11,99 \$



978-1-4431-6912-7
11,99 \$



978-1-4431-7350-6
11,99 \$



978-1-4431-7349-0
11,99 \$

