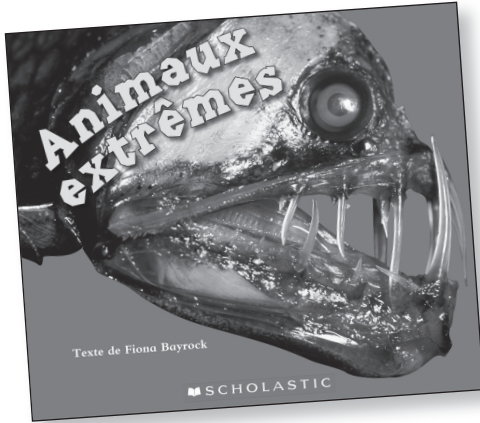


Animaux extrêmes!



Texte de Fiona Bayrock

Texte français d'Isabelle Allard

Type de texte : Non romanesque : description – compte rendu
Niveau de lecture guidée : M

Résumé : Ce livre non romanesque décrit des animaux qui vivent dans les endroits les plus extrêmes du Canada.

Éléments de texte

- ▶ table des matières
- ▶ titres, sous-titres

Éléments visuels

- ▶ schéma avec mots-étiquettes
- ▶ photos avec légendes

Éléments appuyant le texte

- ▶ photos
- ▶ table des matières

Difficultés possibles

- ▶ photos avec légendes
- ▶ schéma avec mots-étiquettes
- ▶ certains mots difficiles : *ardente, survivre, respirer, dégèle, substances, antigel, filament*

Stratégies de lecture

Compréhension

- ▶ analyser
- ▶ évaluer

Travailler avec les mots

- ▶ identifier des animaux extrêmes
- ▶ diviser les mots inconnus en petites parties ou en syllabes pour les décoder

Objectifs d'évaluation

Notez la capacité de chaque élève à :

- ▶ analyser : trouver de l'information
- ▶ évaluer : exprimer ses opinions
- ▶ décoder des mots difficiles en les divisant en petites parties ou en syllabes
- ▶ identifier des animaux extrêmes

Communication orale

- ▶ discuter avec un groupe d'élèves
- ▶ discuter avec un(e) camarade
- ▶ répondre à des questions
- ▶ écouter les autres



AVANT DE COMMENCER LA LECTURE

Connaitre et reconnaître les mots/ Faire des liens entre le texte et son expérience personnelle

Activer des connaissances antérieures

Écrivez les mots *extrêmes*, *survivre* et *incroyables* au tableau ou sur une feuille grand format. Dites : *Le titre de ce livre est Animaux extrêmes! Parlons d'abord du mot extrêmes. Avez-vous déjà entendu ce mot? Dans quelle situation?*

Expliquez qu'ici, le mot *extrêmes* décrit des animaux vivant dans des conditions très difficiles. Dites : *Nous allons apprendre toutes sortes de choses au sujet d'animaux qui vivent dans des endroits extrêmes* (montrez ce mot au tableau). *Nous allons découvrir les caractéristiques incroyables* (montrez ce mot) *qui leur permettent de survivre* (montrez ce mot).

Exploration des concepts :

Expliquez aux élèves venant d'ailleurs que le Canada est un pays vaste divisé en 13 parties, c'est-à-dire 10 provinces et 3 territoires. Demandez-leur de trouver la province ou le territoire où ils vivent. Expliquez qu'au Canada, il y a des endroits au climat extrême (très chaud ou très froid). Demandez-leur si, dans leur pays d'origine, il faisait très chaud ou très froid.

Évaluer/Éléments de texte

Surmonter les difficultés du texte

Distribuez les exemplaires du livre. Demandez : *Pensez-vous que ce livre raconte une histoire ou qu'il fournit de l'information? Pourquoi pensez-vous cela?* Attirez l'attention des élèves sur les caractéristiques du livre, par exemple la table des matières, les titres, les sous-titres, les légendes et les schémas.

Éléments visuels

Invitez les élèves à aller aux pages 4 et 5. Montrez du doigt les photos des animaux et dites : *Voici les animaux que nous allons découvrir. Comment l'auteure nous a-t-elle indiqué les parties du Canada où vit la grenouille des bois?*

Connaitre et reconnaître les mots

Montrez les noms de ces animaux. Invitez les élèves à y trouver des parties de mots qu'ils reconnaissent. Continuez à diviser les noms en petites parties jusqu'à ce que les élèves les décotent.

Conseil pratique :

En apprenant à diviser un mot en petites parties, les élèves développent leur habileté à décoder les mots. Lorsqu'ils utilisent cette stratégie, ils lisent le mot dans le contexte de la phrase entière afin de s'assurer que le mot a du sens et qu'ils le comprennent.

Analyser

Fixer un objectif

Dites aux élèves que le but de leur lecture est d'apprendre de l'information au sujet d'animaux extrêmes. Rappelez-leur d'utiliser les indices fournis par les photos, ainsi que la table des matières, les titres, les légendes, la carte et le texte. Divisez la classe en cinq groupes. Assignez à chacun un animal extrême. Remettez deux papillons adhésifs à chaque élève afin qu'elle ou il puisse y noter deux faits intéressants au sujet de son animal.



PENDANT LA LECTURE

Demandez aux élèves de lire le texte seuls en songeant à leur objectif. Observez-les et écoutez-les pendant qu'ils lisent le texte. Aidez-les à employer des stratégies de décodage des mots et répondez à leurs questions relatives au

vocabulaire, à la ponctuation et à la compréhension. Guidez-les au moyen de questions ou d'observations comme : *Quelle information te semble intéressante? Pourquoi?* Prenez note des stratégies de lecture employées avec succès par les élèves ainsi que des difficultés qu'ils rencontrent.

Demandez aux élèves qui terminent leur lecture avant les autres de relire le texte, puis de faire part à un(e) camarade de deux faits intéressants.

Exploration des concepts :

Pendant que vous circulez d'un groupe à l'autre, remettez des papillons adhésifs aux élèves ayant de la difficulté en français. Invitez-les à y écrire de nouveaux faits qu'ils ont appris. Quand vous demanderez à la classe de vous fournir l'information apprise, ces élèves pourront lire leur note et la coller sur le tableau.



APRÈS LA LECTURE

Analyser

Quand tous les élèves ont fini de lire le texte, tracez un tableau pour chaque animal sur des feuilles grand format. Au haut de chacun, écrivez le nom d'un animal et demandez aux élèves de coller leurs papillons adhésifs sur le tableau approprié. Reportez-vous au texte pour vérifier chaque fait.

Évaluer

Examinez les tableaux avec les élèves et discutez de l'information fournie. Demandez : *Lequel des animaux extrêmes est votre préféré? Pourquoi l'auteure dit-elle que cet animal est extrême?* Encouragez les élèves à appuyer leurs réponses au moyen de l'information tirée du texte.

Connaître et reconnaître les mots

Choisissez quelques mots difficiles, comme *ardente, survivre, respirer, dégèle, substances, antigel, filament*, ou d'autres mots que les élèves ont trouvés difficiles. Invitez les élèves à expliquer les stratégies qu'ils ont utilisées pour les décoder. Soulignez les stratégies efficaces que vous avez observées.

Relecture

Donnez l'occasion à chaque élève de relire le livre seul(e) ou avec un(e) camarade.

Activités de suivi

Les activités complémentaires ci-dessous sont facultatives. Choisissez celles qui répondent le mieux aux besoins de vos élèves.

Guide de survie aux conditions extrêmes

Résumer/Analyser

Distribuez aux élèves des copies de la page reproductible intitulée « Guide de survie aux conditions extrêmes ». Demandez-leur d'y noter des faits au sujet de chaque animal en se servant de l'information tirée du texte.

Des mots commençant par « s »

Connaître et reconnaître les mots

Demandez aux élèves de trouver 10 mots (dans le texte et les légendes) qui commencent par la lettre « s », puis de diviser ces mots en syllabes.

Guide de survie aux conditions extrêmes

Nom : _____



Le _____ peut survivre
à un _____ extrême parce que

_____.



La _____ peut survivre
à un _____ extrême parce que

_____.

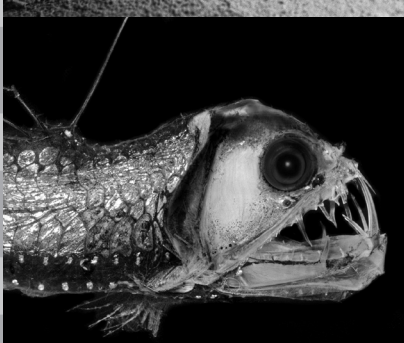


Le _____ peut survivre
à une _____ et une _____
extrêmes parce que _____
_____.



Le _____ peut survivre
à un _____ extrême parce que

_____.



Le _____ peut survivre
à une _____ extrême parce que

_____.

Photos (c) : 1 : Science History Images/Alamy Stock Photo; 2 : Steve Byland/Shutterstock; 3 : David Gummer/Royal Alberta Museum; 4 : Erling Svensen; 5 : Rudie Kuitert/OceanwideImages.com

